

**Bildung, Kultur und Sport**

<b>4.</b>	<b>Bildung, Kultur und Sport</b>	
4.0.	Vorbemerkungen .....	88
4.	Bildung, Kultur und Sport.....	85
4.1.	Bildung 89	
4.1.1.	Schulen, Schüler und Klassen zum Schuljahr 2011/2012 .....	89
4.1.2.	Allgemeinbildende Schulen - Schultypen nach Anzahl der Schulen, der Schüler und der durchschnittlichen Klassengrößen 2008 bis 2011 .....	89
4.1.3.	Schulanfänger der Schuljahre 2004/05 bis 2011/2012 im Landkreis Prignitz.....	89
4.1.4.	Klassenstufen in Schultypen nach Anzahl der Klassen und Schüler 2009 bis 2011 .....	90
4.1.5.	Schüler am Oberstufenzentrum 1997 – 2011 .....	91
4.1.6.	Schüler an beruflichen Schulen 2004 bis 2011 .....	91
4.1.7.	Absolventen nach Bildungsabschlüssen 2004 bis 2011 .....	92
4.1.8.	Absolventen nach Bildungsabschlüssen am Ende des Schuljahres 2011 in %.....	92
4.1.9.	Absolventen nach Bildungsabschlüssen Mädchen und Jungen 2011 .....	93
4.1.10.	Absolventen nach Bildungsabschlüssen und Schulformen 2010/11 .....	93
4.1.11.	Lehrkräfte nach Schultypen im Schuljahr 2005 bis 2011 .....	94
4.1.12.	Schülerbeförderung 2006 bis 2011 .....	94
4.1.13.	Kurse und Teilnehmer der Volkshochschule 2008 bis 2011 .....	94
4.1.14.	Schüler der Kreismusikschule nach Ausbildungsrichtungen 2005 bis 2011.....	95
4.1.15.	Schüler der Kreismusikschule nach Altersgruppen 2011.....	95
4.2.	Kultur	96
4.2.1.	Medienbestand ausgewählter Bibliotheken des Landkreises Prignitz 2011 .....	96
4.2.2.	Benutzer ausgewählter Bibliotheken des Landkreises Prignitz 2006 bis 2011* .....	96
4.2.3.	Entleihungen ausgewählter Bibliotheken des Landkreises Prignitz 2011.....	97
4.2.4.	Denkmäler nach Ämtern und amtsfreien Städten und Gemeinden am 31.12.2011 .....	97
4.2.5.	Zuwendungen aus Mitteln der Denkmalpflege des Kreishaushaltes nach der Art der Zuwendungsempfänger 2002 bis 2011 .....	98
4.2.6.	Zuwendungen aus Mitteln der Denkmalpflege des Kreishaushaltes nach Ämtern, amtsfreien Städten und Gemeinden 2002 bis 2011 .....	98
4.3.	Sport	98
4.3.1.	Anzahl der Sportvereine und deren Mitglieder 1998 bis 2011* .....	98

4.3.2.	Mitglieder in Sportvereinen nach Altersgruppen und Geschlecht 2006 bis 2011* .....	99
4.3.3.	Mitglieder in Sportvereinen nach Altersgruppen 2005 bis 2011.....	99
4.3.4.	Sportstätten im Landkreis Prignitz 1994 bis 2011 .....	100

#### **4.0. Vorbemerkungen**

##### **Absolventen/Abgänger**

Als Absolventen bzw. Abgänger gelten statistisch Schülerinnen und Schüler, die mit einem Abschluss- oder Abgangszeugnis eine allgemeinbildende Schulform verlassen, unabhängig davon, ob sie zum Erwerb weiterer Abschlussqualifikationen in eine andere allgemeinbildende Schulform wechseln. Schülerinnen und Schüler, die nach der 10. Jahrgangsstufe einer Gesamtschule in die gymnasiale Oberstufe einer Gesamtschule übergehen, wurden nicht als Absolventen gezählt.

##### **Sportvereine**

Die Angaben zu den Sportvereinen beruhen auf Erhebungen des Landessportbundes Brandenburg. Sportliche Aktivitäten, die außerhalb von Sportvereinen ausgeübt werden, bleiben dabei unberücksichtigt.

#### 4. Bildung, Kultur und Sport

##### 4.1. Bildung

##### 4.1.1. Schulen, Schüler und Klassen zum Schuljahr 2011/2012

Schultyp	Anzahl der		
	Schulen	Schüler	Klassen
Schulen in öffentlicher Trägerschaft			
Grundschule	18	3 109	152
Gesamtschule <sup>1</sup>	-	-	-
Realschule	-	-	-
Oberschule	4	1 225	58
Gymnasium <sup>1</sup>	3	1 327	35
Gymnasiale Oberstufe des OSZ <sup>1</sup>	1	95	-
Förderschule	4	318	24
Einrichtungen des zweiten Bildungsweges <sup>1</sup>	1	57	2
Schulen in freier Trägerschaft			
Förderschule	1	77	-
Montessori-Grundschule (Wittenberge)	1	30	2
Freie Schule Baek (Grundschule)	1	36	2

<sup>1</sup> für Sekundarstufe II keine Klassenausweisung

Quelle: Landkreis Prignitz, Geschäftsbereich III

##### 4.1.2. Allgemeinbildende Schulen - Schultypen nach Anzahl der Schulen, der Schüler und der durchschnittlichen Klassengrößen 2008 bis 2011

Schultyp	Anzahl der								Durchschnittliche			
	Schulen				Schüler				Klassengröße			
	08/09	09/10	10/11	11/12	08/09	09/10	10/11	11/12	08/09	09/10	10/11	11/12
Grundschule	21	20	20	20	3 269	3 291	3 277	3 175	20,2	20,2	19,4	20,4
Gesamtschule	1	-	-	-	109	-	-	-	23,0	-	-	-
Oberschule	4	4	4	4	1 078	1 168	1 198	1 225	22,9	22,0	23,0	21,1
Gymnasium	3	3	3	3	1 536	1 388	1 274	1 327	26,7	24,9	24,7	25,7
Allg. Förderschule	3	3	3	3	306	291	282	266	10,6	10,0	11,3	11,1
<b>Insgesamt</b>	<b>32</b>	<b>30</b>	<b>30</b>	<b>30</b>	<b>6 298</b>	<b>6 138</b>	<b>6 031</b>	<b>5 993</b>	<b>x</b>	<b>x</b>	<b>x</b>	<b>x</b>

Klassen ohne Sekundarstufe II, da ab Jahrgangsstufe 12 Kursbildung

Quelle: Landkreis Prignitz, Geschäftsbereich III

##### 4.1.3. Schulanfänger der Schuljahre 2004/05 bis 2011/2012 im Landkreis Prignitz

	2004/05	2005/06	2006/2007	2007/2008	2008/2009	2009/2010	2010/2011	2011/2012
Fristgemäße Einschulungen	500	592	509	471	445	454	475	416
Vorzeitige Einschulungen	21	4	2	7	6	2	5	7
Verspätete Einschulungen	58	53	138	105	90	84	91	104
<b>Einschulungen insgesamt</b>	<b>579</b>	<b>649</b>	<b>649</b>	<b>583</b>	<b>541</b>	<b>540</b>	<b>571</b>	<b>527</b>

Quelle: Amt für Statistik Berlin-Brandenburg

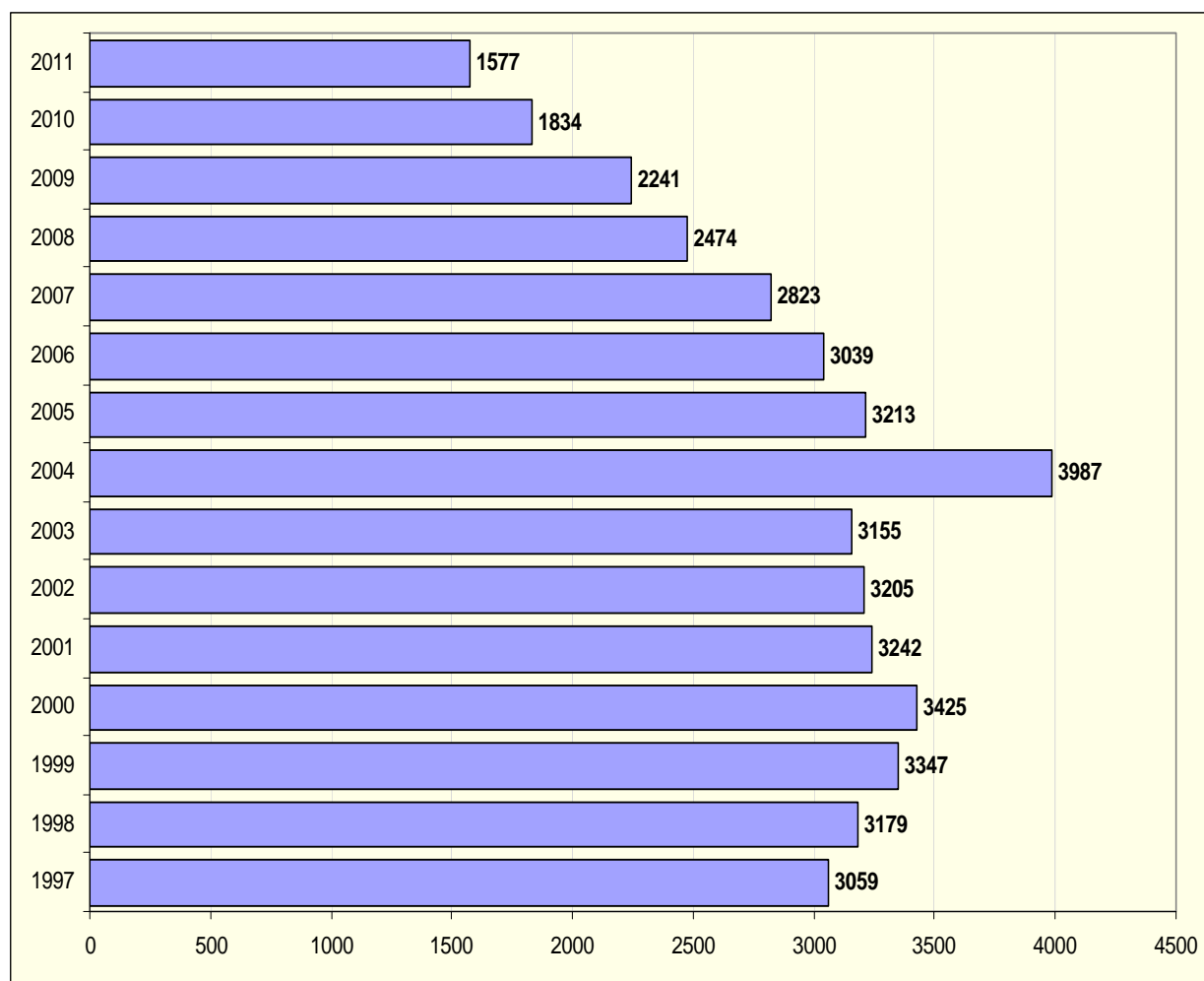
## 4.1.4. Klassenstufen in Schultypen nach Anzahl der Klassen und Schüler 2009 bis 2011

Schultyp	Klassen- stufe	Anzahl der						Durchschn. Klassen- Größe
		Klassen			Schüler			
		2009/10	2010/11	2011/12	2009/10	2010/11	2011/12	2011/12
Grundschule	1	17	16	26	540	566	511	19,6
	2	37	38	25	527	513	563	22,5
	3	24	21	25	544	478	494	19,8
	4	32	26	24	605	517	482	20,1
	5	26	28	26	565	599	521	20,0
	6	27	26	30	510	544	604	20,1
<b>Grundschule insg.</b>	<b>1 - 6</b>	<b>163</b>	<b>155</b>	<b>156</b>	<b>3 291</b>	<b>3217</b>	<b>3175</b>	<b>20,4</b>
Gesamtschule <sup>1</sup>	9	-	-	-	-	-	-	-
	10	-	-	-	-	-	-	-
	11	-	-	-	-	-	-	-
	12	-	-	-	-	-	-	-
<b>Gesamtschule insg.</b>	<b>1 - 13</b>	<b>-</b>	<b>-</b>	<b>-</b>	<b>-</b>	<b>-</b>	<b>-</b>	<b>-</b>
Gymnasium <sup>1</sup>	7	9	9	9	215	235	255	28,3
	8	8	9	9	209	222	237	26,3
	9	9	8	9	211	198	216	24,0
	10	6	9	8	162	209	190	23,8
	11	-	-	-	165	128	182	-
	12	-	-	-	177	126	122	-
<b>Gymnasium insg.</b>	<b>7-13</b>	<b>32</b>	<b>35</b>	<b>35</b>	<b>1 388</b>	<b>1 274</b>	<b>1 327</b>	<b>25,7</b>
Oberschule	1	-	-	2	21	21	21	20,5
	2	2	2	-	21	21	20	-
	3	1	1	1	22	18	22	22,0
	4	1	1	1	23	22	18	18,0
	5	1	1	1	23	19	22	22,0
	6	1	1	1	26	23	18	18,0
	7	13	13	12	263	282	286	23,8
	8	14	12	14	285	265	278	19,9
	9	13	14	14	262	296	272	19,4
	10	7	7	12	222	231	268	22,3
<b>Oberschule gesamt</b>	<b>1-10</b>	<b>53</b>	<b>52</b>	<b>58</b>	<b>1 168</b>	<b>1 198</b>	<b>1 225</b>	<b>21,1</b>
Förderschule ohne geistig Behinderte	1	-	-	-	-	2	7	-
	2	-	-	-	15	13	8	-
	3	3	4	3	13	27	20	11,7
	4	3	1	2	26	18	28	14,0
	5	3	3	2	26	25	16	8,0
	6	4	3	3	34	33	29	9,7
	7	3	4	3	36	40	33	11,0
	8	5	3	4	55	35	42	10,5
	9	3	4	3	42	53	36	12,0
	10	5	3	4	44	36	47	11,8
<b>Förderschule insg.</b>	<b>1-10</b>	<b>29</b>	<b>25</b>	<b>24</b>	<b>291</b>	<b>282</b>	<b>266</b>	<b>11,1</b>
<b>Förderschule für geistig Behinderte insgesamt</b>	<b>-</b>	<b>-</b>	<b>-</b>	<b>-</b>	<b>120</b>	<b>117</b>	<b>129</b>	<b>-</b>

<sup>1</sup> für Sekundarstufe II keine Klassenausweisung,

Quelle: Landkreis Prignitz, Geschäftsbereich III

## 4.1.5. Schüler am Oberstufenzentrum 1997 – 2011



Quelle: Landkreis Prignitz, Geschäftsbereich III

## 4.1.6. Schüler an beruflichen Schulen 2004 bis 2011

Berufliche Schule	Anzahl der Schüler im Schuljahr							
	2004/2005	2005/2006	2006/2007	2007/2008	2008/2009	2009/2010	2010/2011	2011/2012
Berufsschule insgesamt	2 345	2 278	2 181	2 099	1 908	1 674	1 399	1 245
Berufsfachschule	415	433	387	314	216	167	104	96
Fachoberschule	111	148	136	117	79	115	104	58
Fachschule (Typ Sozialwesen)	151	141	131	146	162	190	198	202
Fachschule (Typ Technik)		16	26	38	26	15	19	28
<b>Insgesamt</b>	<b>3 022</b>	<b>3 016</b>	<b>2 861</b>	<b>2 714</b>	<b>2 391</b>	<b>2 161</b>	<b>1 824</b>	<b>1 629</b>

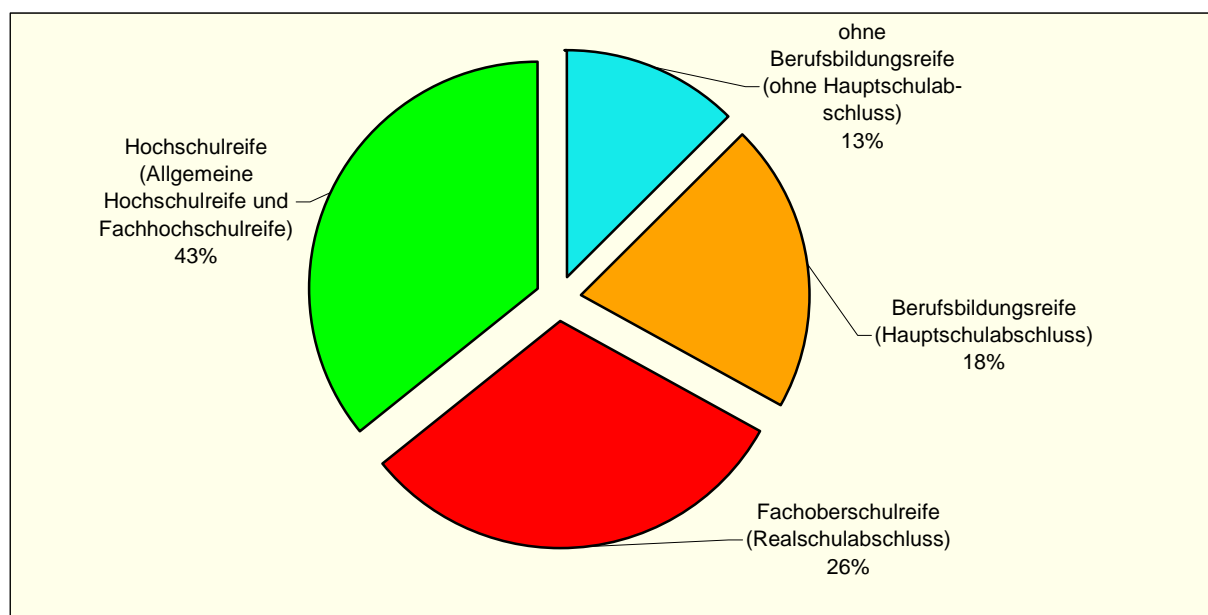
Quelle: Amt für Statistik Berlin-Brandenburg

#### 4.1.7. Absolventen nach Bildungsabschlüssen 2004 bis 2011

Bildungsabschlüsse	Zahl der Absolventen am Ende des Schuljahres						
	2004/2005	2005/2006	2006/2007	2007/2008	2008/2009	2009/2010	2010/2011
ohne Berufsbildungsreife (ohne Hauptschulabschluss)	174	172	131	108	85	79	62
Berufsbildungsreife (Hauptschulabschluss)	218	233	147	113	151	110	102
Fachoberschulreife (Realschulabschluss)	585	497	482	297	200	164	154
Hochschulreife (Allgemeine Hochschulreife und Fachhochschulreife)	342	378	392	393	420	270	178
<b>Insgesamt</b>	<b>1 319</b>	<b>1 280</b>	<b>1 152</b>	<b>911</b>	<b>856</b>	<b>623</b>	<b>496</b>

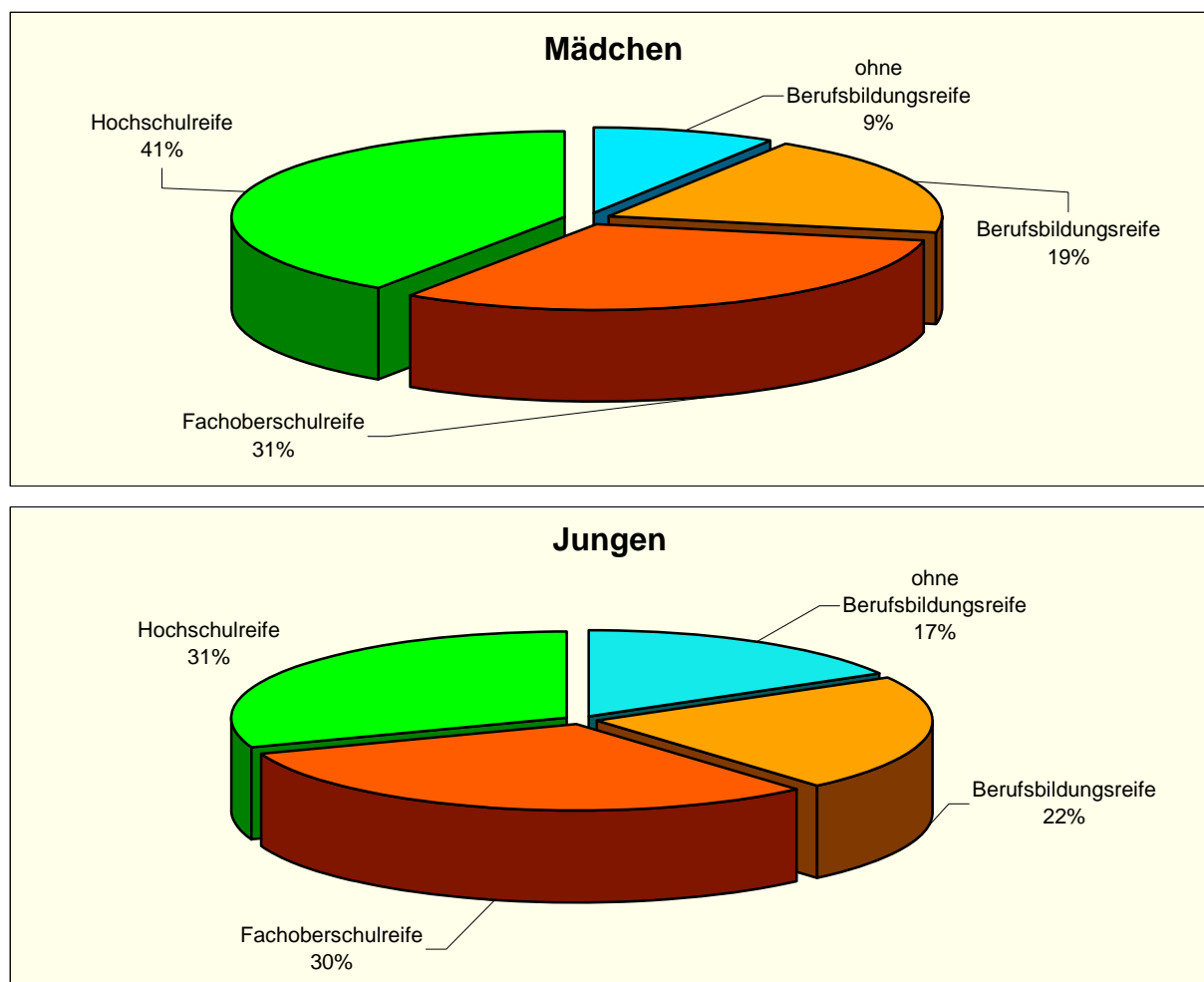
Quelle: Amt für Statistik Berlin-Brandenburg

#### 4.1.8. Absolventen nach Bildungsabschlüssen am Ende des Schuljahres 2011 in %



Quelle: Amt für Statistik Berlin-Brandenburg

#### 4.1.9. Absolventen nach Bildungsabschlüssen Mädchen und Jungen 2011



Quelle: Amt für Statistik Berlin-Brandenburg

#### 4.1.10. Absolventen nach Bildungsabschlüssen und Schulformen 2010/11

Schulform	Absolventen				
	insgesamt	davon			
		Ohne Berufsbildungsreife	Berufsbildungsreife	Fachoberschulreife	Allgemeine Hochschulreife
Gesamtschule	52	-	-	5	47
Oberschule	257	19	104	134	-
Gymnasium	330	2	3	74	251
Gymnasiale Oberstufe des OSZ	-	-	-	-	-
Förderschule	35	31	4	-	-
Einrichtung des ZBW	24	-	4	20	-

Quelle: Amt für Statistik Berlin-Brandenburg

## 4.1.11. Lehrkräfte nach Schultypen im Schuljahr 2005 bis 2011

Schultypen	Zahl der Lehrkräfte (hauptamtliche und hauptberufliche)						
	2005/2006	2006/2007	2007/2008	2008/2009	2009/2010	2010/2011	2011/2012
Grundschule	206	226	235	232	265	243	248
Gesamtschule	53	38	19	-	-	-	-
Oberschule	157	129	113	120	123	111	114
Gymnasium	155	149	143	128	119	107	105
Förderschule	113	101	91	91	85	83	79
berufliche Schulen	124	120	122	114	123	118	113
<b>Insgesamt</b>	<b>808</b>	<b>763</b>	<b>724</b>	<b>685</b>	<b>715</b>	<b>662</b>	<b>659</b>

Quelle: Amt für Statistik Berlin-Brandenburg

## 4.1.12. Schülerbeförderung 2006 bis 2011

Beförderung	Zahl der beförderten Schüler					
	2006	2007	2008	2009	2010	2011
Art der Beförderung						
im Linienverkehr (Bus und Bahn)	3 419	3.119	3 048	3 019	3 010	2 989
mit Schülerspezialverkehr	153	120	130	138	143	167
mit sonstigen Beförderungsmitteln	34	43	49	42	27	33
<b>insgesamt</b>	<b>3 606</b>	<b>3 282</b>	<b>3 227</b>	<b>3 199</b>	<b>3 180</b>	<b>3 189</b>
Beförderung nach Schultypen						
Grundschule	1 207	1 183	1 223	1 288	1 284	1 260
Gesamtschule*	276	157	102	32	31	29
Oberschule	805	693	690	736	748	754
Gymnasium	733	729	736	718	727	770
Oberstufenzentrum	318	277	237	209	185	159
Förderschule	267	243	239	216	205	217
Einrichtungen des zweiten Bildungsweges	-	-	-	-	-	-
Kosten in 1 000 Euro	1.971,2	1.938,5	1 758,3	1 803,3	1 807,2	1 831,9

\*Gesamtschule Pritzwalk

Quelle: Landkreis Prignitz, Geschäftsbereich III

## 4.1.13. Kurse und Teilnehmer der Volkshochschule 2008 bis 2011

Fachbereich	Kurse				Unterrichtsstunden				Teilnehmer			
	2008	2009	2010	2011	2008	2009	2010	2011	2008	2009	2010	2011
Politik-Gesellschaft-Umwelt	13	10	10	9	203	107	115	107	150	135	97	97
Kultur-Gestalten	30	30	31	32	703	727	637	524	300	306	287	313
Gesundheit	55	65	104	109	921	993	1 179	1 379	568	739	1 096	1 070
Sprachen	57	59	54	61	1 615	1 497	1 600	1 762	556	556	523	564
Arbeit-Beruf	34	35	32	22	1 143	1 155	1 134	728	299	310	284	182
Grundbildung-Schulabschlüsse	10	9	7	7	2 734	2 664	2 720	2 503	95	108	85	113
<b>Insgesamt</b>	<b>199</b>	<b>208</b>	<b>238</b>	<b>240</b>	<b>7 319</b>	<b>7 143</b>	<b>7 385</b>	<b>7 003</b>	<b>1 968</b>	<b>2 154</b>	<b>2 372</b>	<b>2 339</b>

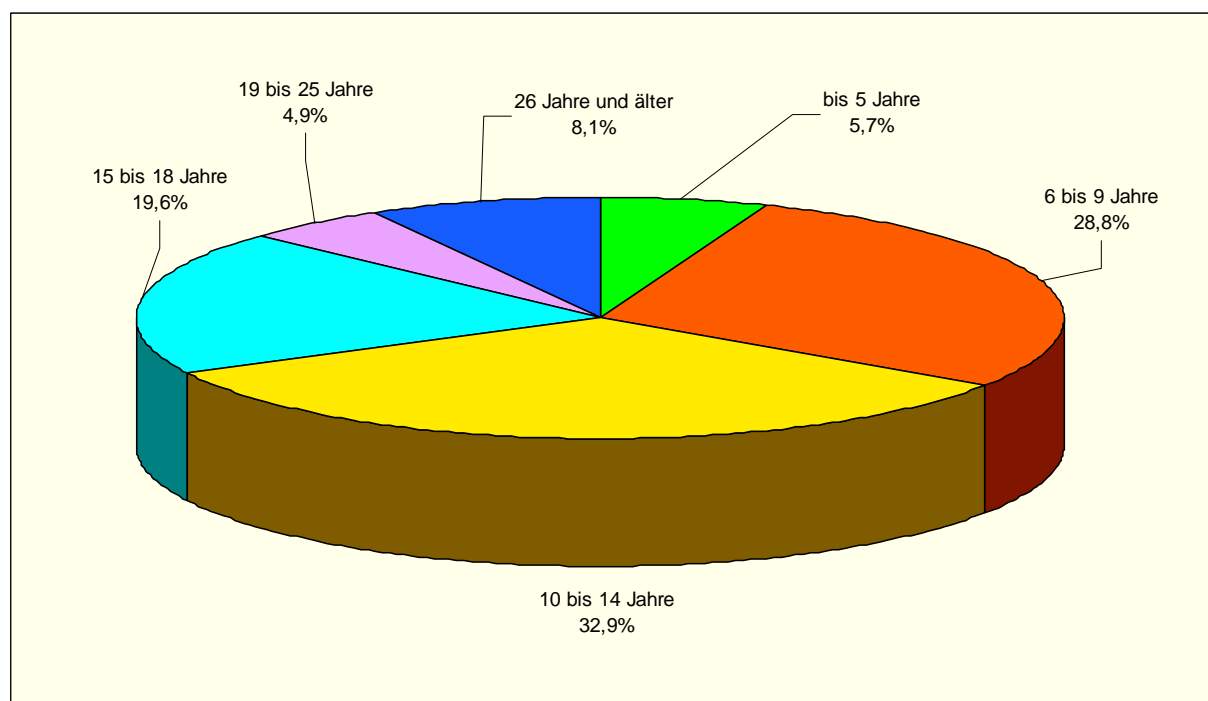
Quelle: Kreisvolkshochschule Prignitz

## 4.1.14. Schüler der Kreismusikschule nach Ausbildungsrichtungen 2005 bis 2011

Ausbildungsrichtung	2005	2006	2007	2008	2009	2010	2011		
							Insgesamt	davon	
								Einzel- unterricht	Gruppen- unterricht
Musikalische Früherziehung	165	197	82	153	58	135	127	-	127
Streichinstrumente	54	49	58	50	55	48	68	68	-
Zupfinstrumente	121	115	106	108	131	105	140	124	16
Holzblasinstrumente	123	112	100	101	120	98	94	88	6
Blechblasinstrumente	24	31	30	33	35	30	72	68	4
Tastensinstrumente	247	253	257	248	275	242	284	284	
Gesang	16	29	18	14	18	11	24	24	
Schlagzeug	21	26	36	36	47	34	50	50	
Musiktherapie/ Sonstige	139	44	23	18	58	96	72	-	72
<b>Insgesamt</b>	<b>910</b>	<b>856</b>	<b>710</b>	<b>761</b>	<b>797</b>	<b>799</b>	<b>931</b>	<b>706</b>	<b>225</b>

Quelle: Kreismusikschule

## 4.1.15. Schüler der Kreismusikschule nach Altersgruppen 2011



Quelle: Kreismusikschule

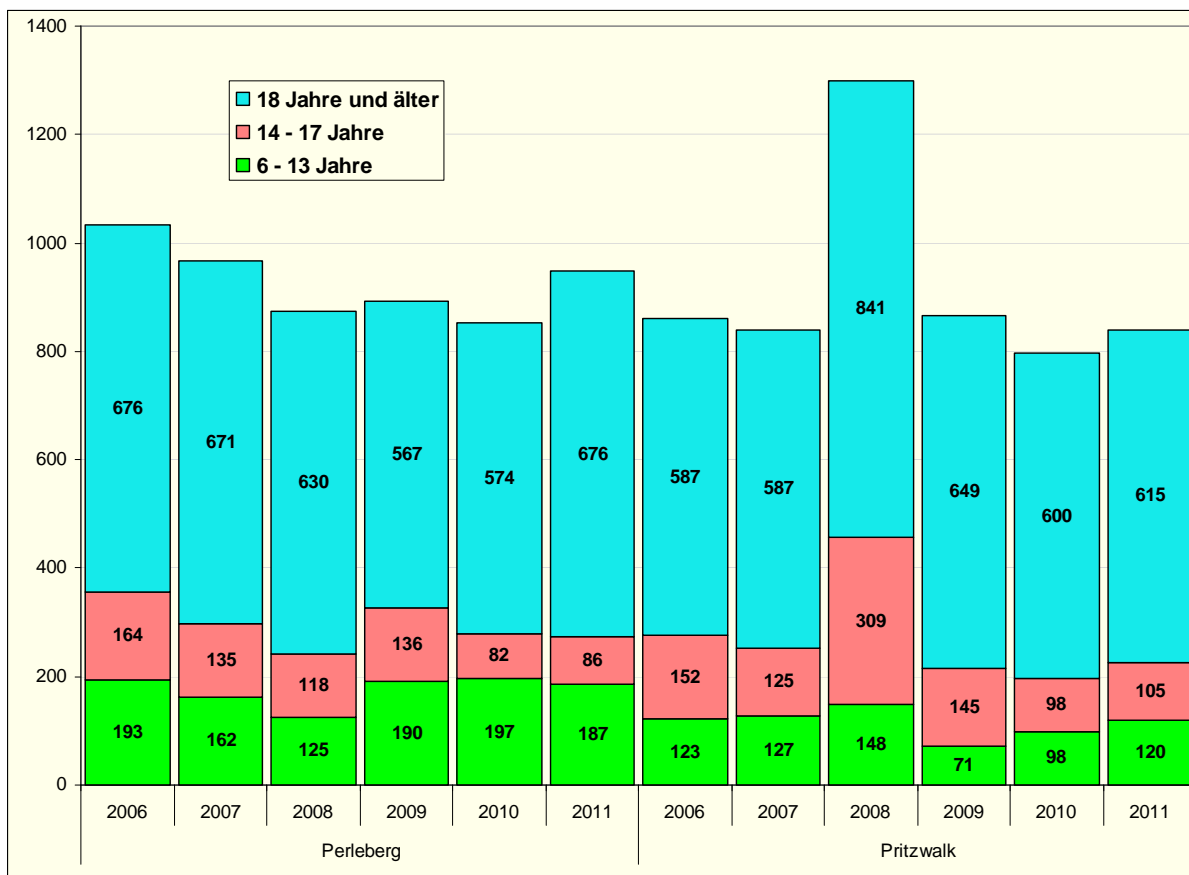
## 4.2. Kultur

### 4.2.1. Medienbestand ausgewählter Bibliotheken des Landkreises Prignitz 2011

Medienbestand	Stadtbibliothek Perleberg	Stadtbibliothek Pritzwalk
Bücher insgesamt	20 883	22 394
davon		
Sach- und Fachliteratur	11 438	9 078
Belletristik	5 677	7 838
Kinder- und Jugendliteratur	3 768	5 478
Zeitungen- und Zeitschriftenabonnements	10	11
Tonträger	3 628	3 226
Spiele	-	0
Videos/ DVD	816	1 349
Filme, Dia-Reihen, Linguathek	-	0
Elektronische Medien, CD-ROM	154	361
Insgesamt (ohne Zeitungen/Zeitschriften)	25 481	27 330

Quelle: Statistik 2010 der Stadtbibliotheken Perleberg und Pritzwalk

### 4.2.2. Benutzer ausgewählter Bibliotheken des Landkreises Prignitz 2006 bis 2011\*



Quelle: Statistik 2006 bis 2011 der Stadtbibliotheken Perleberg und Pritzwalk

\*Die Benutzerzahlen des Jahres **2008** der Stadtbibliothek Pritzwalk sind durch Umstellung der Software nicht vergleichbar mit den Vorjahren(Mehrfachzählungen)

**4.2.3. Entleihungen ausgewählter Bibliotheken des Landkreises Prignitz 2011**

	Entleihungen der	
	Stadtbibliothek Perleberg	Stadtbibliothek Pritzwalk
Bücher insgesamt	24 175	19 680
davon		
Sach- und Fachliteratur	5 899	3 577
Belletristik	9 470	10 773
Kinder- und Jugendliteratur	8 806	5 330
Zeitungen/Zeitschriften	1 382	1 534
Tonträger	5 562	5 844
Spiele	-	0
Videos/DVD	4 271	3 890
Filme, Dia-Reihen, Linguathek	-	0
Elektronische Medien, CD-ROM	238	295
<b>Insgesamt</b>	<b>35 628</b>	<b>31 243</b>

Quelle: Statistik 2011 der Stadtbibliotheken Perleberg und Pritzwalk

**4.2.4. Denkmäler nach Ämtern und amtsfreien Städten und Gemeinden am 31.12.2011**

Amt / amtsfreie Stadt/Gemeinde	Anzahl der Denkmäler					
	insgesamt	Gebäudekomplexe	Einzelgebäude	Kirchen	Parkanlagen	Sonstige Denkmäler
Groß Pankow(Prignitz)	61	17	17	19	2	6
Gumtow	72	7	42	18	2	3
Karstädt	60	17	16	16	1	9
Perleberg	153	20	95	11	1	26
Plattenburg	42	5	15	14	2	6
Pritzwalk	138	23	50	25	1	39
Wittenberge	99	21	56	5	-	17
Amt Bad Wilsnack/Weisen	68	17	21	14	1	15
Amt Lenzen-Elbtalaue	126	26	82	10	1	8
Amt Meyenburg	31	5	14	2	2	8
Amt Putlitz-Berge	71	13	27	15	2	14
<b>Landkreis insgesamt</b>	<b>921</b>	<b>171</b>	<b>435</b>	<b>149</b>	<b>15</b>	<b>151</b>

Quelle: Landkreis Prignitz, Geschäftsbereich II

#### 4.2.5. Zuwendungen aus Mitteln der Denkmalpflege des Kreishaushaltes nach der Art der Zuwendungsempfänger 2002 bis 2011

Zuwendungs- Empfänger	2002	2003	2004	2005	2006	2007	2008	2009	2010	2011	2002– 2011
	in 1 000 Euro										
Privat	51,2	18,0	-	10,0	10,0	10,0	10,0	10,0	10,0	9,0	138,2
Kommunen	-	-	-	-	-	4,0	-	-	-	-	4,0
Kirchen	25,6	12,8	-	25,0	25,0	25,0	25,0	25,0	25,0	26,0	214,4
<b>Insgesamt</b>	<b>76,8</b>	<b>30,8</b>	<b>-</b>	<b>35,0</b>	<b>35,0</b>	<b>39,0</b>	<b>35,0</b>	<b>35,0</b>	<b>35,0</b>	<b>35,0</b>	<b>356,6</b>

Quelle: Landkreis Prignitz, Geschäftsbereich II

#### 4.2.6. Zuwendungen aus Mitteln der Denkmalpflege des Kreishaushaltes nach Ämtern, amtsfreien Städten und Gemeinden 2002 bis 2011

Amt / amtsfreie Stadt	2002	2003	2004	2005	2006	2007	2008	2009	2010	2011	2002 – 2011
	in 1 000 Euro										
Groß Pankow(Prignitz)	12,0	-	-	-	1,0	1,0	1,0	1,0	3,0	13,0	32
Gumtow	4,0	1,5	-	4,0	4,0	4,0	8,0	8,0	4,5	-	38
Karstädt	3,3	7,8	-	-	5,0	5,0	10,0	10,0	2,0	4,5	47,6
Perleberg, Stadt	10,1	10,0	-	-	-	4,0	2,0	2,0	9,0	10,0	47,1
Plattenburg	8,5	4,0	-	5,0	-	-	-	-	-	1,5	19
Pritzwalk, Stadt	2,7	2,5	-	-	-	-	-	-	0,5	-	5,7
Wittenberge, Stadt	5,3	-	-	0,5	-	-	-	-	-	-	5,8
Amt Bad Wilsnack/Weisen	8,0	-	-	4,65	5,0	5,0	2,5	2,5	8,0	2,0	37,65
Amt Lenzen-Elbtalau	-	-	-	1,6	13,0	13,0	3,5	3,5	5,0	1,5	41,1
Amt Meyenburg	5,7	-	-	9,0	2,0	2,0	4,0	4,0	3,0	1,5	31,2
Amt Pritzwalk-Land	-	-	-	5,25	-	-	-	-	-	-	5,25
Amt Putlitz-Berge	17,2	5,0	-	5,0	5,0	5,0	4,0	4,0	-	1,0	46,2
<b>Landkreis insgesamt</b>	<b>76,8</b>	<b>30,8</b>	<b>-</b>	<b>35,0</b>	<b>35,0</b>	<b>39,0</b>	<b>35,0</b>	<b>35,0</b>	<b>35,0</b>	<b>35,0</b>	<b>356,6</b>

Quelle: Landkreis Prignitz, Geschäftsbereich II

### 4.3. Sport

#### 4.3.1. Anzahl der Sportvereine und deren Mitglieder 1998 bis 2011\*

	1998	1999	2000	2001	2002	2003	2004	2005	2006	2007	2008	2009	2010	2011
Anzahl der Sportvereine	105	112	113	115	113	114	116	114	115	116	120	119	114	111
Mitglieder in Sportvereinen	9 555	10 289	10 178	9 770	9 464	8 964	8 981	8 537	8 380	8 778	8 991	8 850	8 641	8 720
darunter weiblich	2 973	3 312	3 230	3 191	3 094	2 987	2 952	2 872	2 787	3 020	3 232	3 160	3 216	3 350

Quelle: Landessportbund Brandenburg

\* im Landessportverband erfasste Vereine am Ende des Jahres

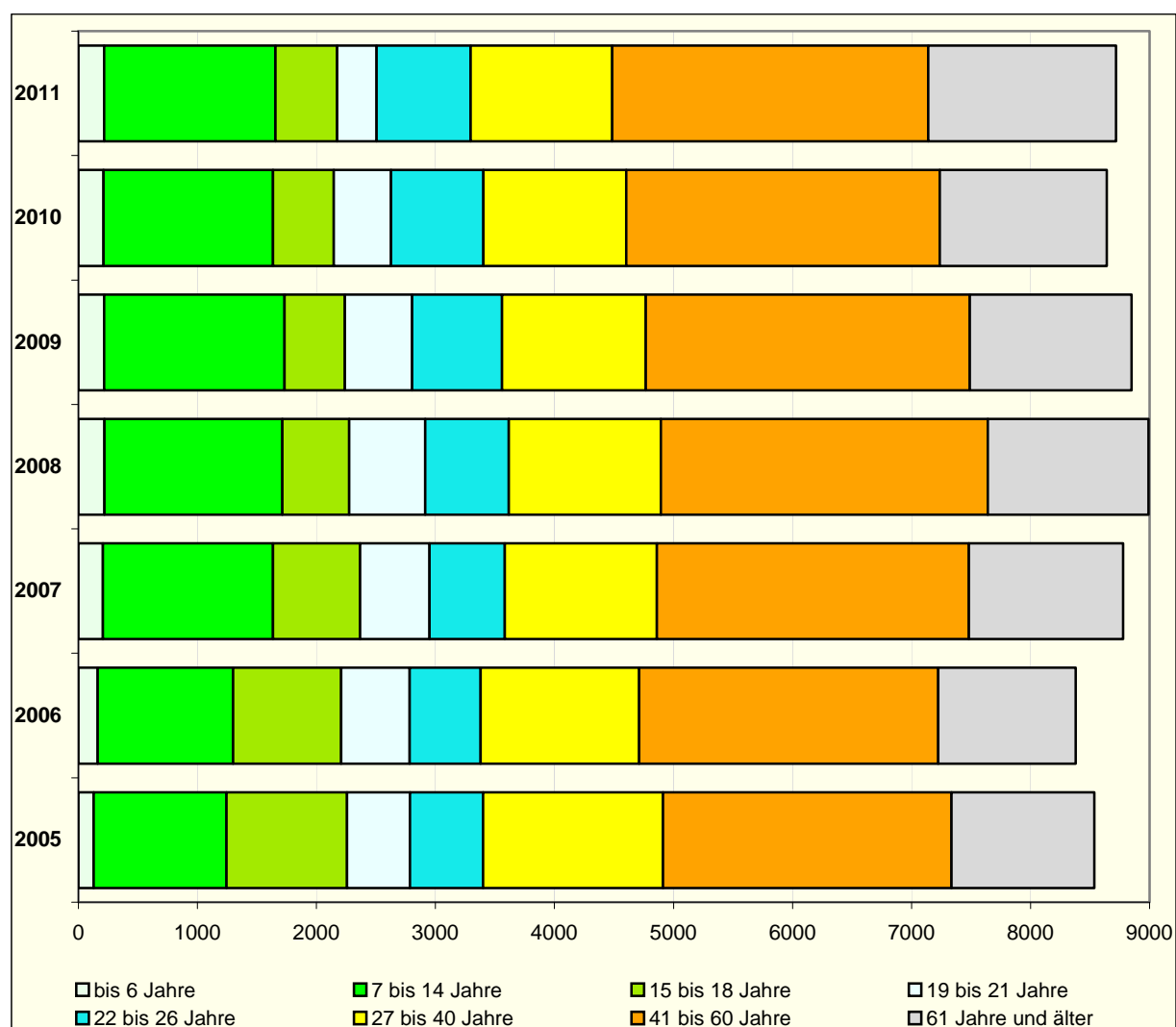
## 4.3.2. Mitglieder in Sportvereinen nach Altersgruppen und Geschlecht 2006 bis 2011\*

Altersgruppen	insgesamt						darunter weiblich					
	2006	2007	2008	2009	2010	2011	2006	2007	2008	2009	2010	2011
bis 6 Jahre	162	206	219	216	211	215	77	101	97	98	94	93
7 bis 14 Jahre	1 136	1 428	1 495	1 516	1 425	1 441	378	491	545	538	512	510
15 bis 18 Jahre	909	733	562	507	509	518	285	243	173	177	183	183
19 bis 21 Jahre	577	582	638	564	483	330	111	132	168	132	108	94
22 bis 26 Jahre	594	633	702	755	775	792	103	98	135	132	161	166
27 bis 40 Jahre	1 334	1 279	1 278	1 209	1 201	1 189	365	346	362	333	330	307
41 bis 60 Jahre	2 512	2 621	2 746	2 724	2 634	2 655	935	999	1 087	1 073	1 111	1 158
61 Jahre und älter	1 156	1 296	1 351	1 359	1 403	1 580	533	610	665	677	717	839
<b>Insgesamt</b>	<b>8 380</b>	<b>8 778</b>	<b>8 991</b>	<b>8 850</b>	<b>8 641</b>	<b>8 720</b>	<b>2 787</b>	<b>3 020</b>	<b>3 232</b>	<b>3 160</b>	<b>3 216</b>	<b>3 350</b>

Quelle: Landessportbund Brandenburg

\*im Landessportverband erfasste Vereine

## 4.3.3. Mitglieder in Sportvereinen nach Altersgruppen 2005 bis 2011



Quelle: Landessportbund Brandenburg

## 4.3.4. Sportstätten im Landkreis Prignitz 1994 bis 2011

Sportstätten	1994	2003	2004	2005	2006	2007	2008	2009	2010	2011
Sporthallen	41	38	38	38	32	32	37	37	39	39
Sportplätze	70	78	76	81	75	75	66	66	68	69
Rundlaufbahnen	10	11	11	12	13	13	8	8	15	14
Schwimmbahnen	2	2	2	3	2	2	3	3	3	4
Freibäder (mit künstlichen Becken)	7	4	4	4	4	4	4	4	4	4
Naturbadestellen (mit Badeaufsicht)	1	4	3	2	2	2	2	2	2	2
Naturbadestellen (ohne Badeaufsicht)					1	1	14	14	8	10
Kegelbahnen	9	15	15	13	14	14	15	15	14	14
Reitplätze	9	15	15	17	16	16	15	15	18	18
Reithallen	1	8	8	11	12	12	11	11	14	14
Schießstände	5	10	10	10	10	10	10	10	10	10
Sporträume					1	1	2	2	9	10
Tennisfreianlagen	4	5	5	4	5	5	4	4	4	4
Tennishallen	1	2	2	2	3	3	2	2	2	2
Wassersportanlagen	3	6	6	2	2	2	3	3	4	4
Bowlingbahnen	-	2	2	2	2	2	5	5	5	6

Quelle: Landkreis Prignitz, Geschäftsbereich III